



मालिका गाउँपालिका  
गाउँ कार्यपालिकाको कार्यालय

दरबाङ्ग, म्याग्दी

०६९-४२००२२

गण्डकी प्रदेश, नेपाल

पत्र संख्या:- २०८१/०८२

चलानी नं.



मिति:- २०८१/०४/१४

११४४ दिल्लागा ९ सोमवार

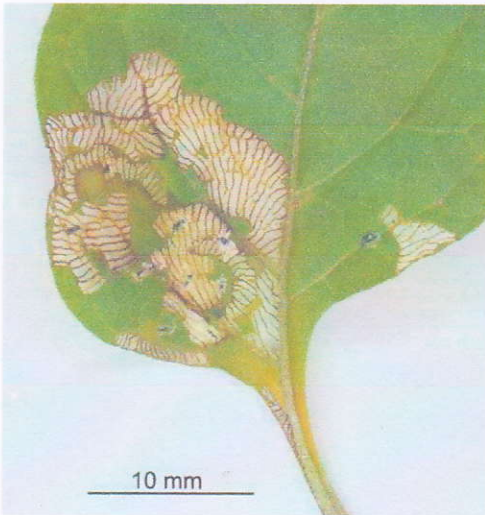
कृषक दाजुभाई तथा दिदिबहिनीहरुमा मालिका गाउँपालिकाको अनुरोध ।

मालिका गाउँपालिकाको विभिन्न स्थानहरुमा तरकारी बालीहरुमा देखिन लागेका रोग किराको समस्या व्यवस्थापनका उपायहरु अपनाउनुहुन अनुरोध छ ।

**१. किराको नाम:** थोप्ले खपटे (Spotted Beetle)

**पहिचान:** वयस्क खपटे घोप्टे खपटो बनावटको अण्डाकार शरिर । फिक्का खैरो अघिल्ला पखेटाहरुमा १४ काला थोप्लाहरु । ८ देखि ९ मि.मि. लामो शरिर । लाभ्रे पहेलो । शरिर भरि हाँगा फाटियका काँडाहरु भएको लार्भा । (दाहिने तर्फको चित्रमा)

**नोक्सानी गर्ने बाली:** करेला, काक्रा, आलु, भण्टा आदि ।



**क्षतिको लक्षण:** हरिया पातहरुका नसाहरु बिचका तन्तुहरु खाएर एक खास किसिमको आखे-झ्याल बनावटको लक्षण । नसाहरु मात्र देखिने गरि सुकेका खैरा पातहरु । (देब्रे तर्फको चित्रमा)

**रोकथामका उपायहरु:** सिंगार बानावटका साना पहेला फुलहरु, लाभ्रेहरु र वयस्कहरु टिपि नष्ट गर्ने । निमजन्म जैविक विषादीको पानी झोलले उपचार गर्ने । अथवा २ एम.एल. प्रति लिटर पानीका दरले मालाथायनको झोल मिश्रण बनाई संक्रमित बोटमा उपचार गर्ने । साइपरमेथ्रिन २०% इसी ०.४ मिलि प्रति लिटरको दरले छर्ने ।

व्यवसायिक र सिर्जनशील प्रशासन: विकास, समृद्धि र सुशासन

website:-[www.malikamunmyagdi.gov.np](http://www.malikamunmyagdi.gov.np) email:-[malikamunmyagdi@gmail.com](mailto:malikamunmyagdi@gmail.com) facebook.com/malikamunmyagdi



मालिका गाउँपालिका  
गाउँ कार्यपालिकाको कार्यालय

०६९-४२००२२

गण्डकी प्रदेश, नेपाल



२. धानको पहिलो गवारो: ( yellow rice borer-scripophaga incertulas )

पहिचान: वयस्क पुतली पोथीका चम्किला पहेला-खैरा अघिल्ला पखेटाहरू प्रत्येकमा स्पष्ट देखिने कालो थोप्ला । पेटका पुछारमा पहेला रौहरुको गुच्छा । भाले पुतलीका फिक्का खैरा अघिल्ला पखेटाहरुको चुच्चो परेको ठाँउमा खैरा मसिना थोप्लाहरु । फिजिएका पखेटाहरुका नाप ३२ मि.मि. र शरिरको लम्बाई १३ मि.मि. । लाभ्रे: पहेलो सफा शरिर २० मि.मि. लामो ।



नोक्सान गर्ने वाली: धान

क्षतिको लक्षण: गुवो मरेको बोट, गुवो तान्दा सजिलै आउने, सेतो धानको वाला ।



व्यवस्थापन:

- ❖ धान रोपिसकेर १० देखि ४० दिनपछि बालिको निरीक्षण गर्ने ।
- ❖ बेर्नाको टुप्पो चुडाई रोप्ने र धान काट्दा जमिनको सतह छुने गरी काट्ने ।
- ❖ प्रकाश पासोको माध्यमबाट वयस्क पुतलीलाई आकर्षण गरी मार्ने ।
- ❖ धान खेतको वरीपरी सयपत्री अथवा सुर्यमुखी फुल रोप्ने ।
- ❖ माकुरा लामासिंगे फट्याग्रा जस्ता मित्र जीवको संरक्षण गर्ने ।
- ❖ गवारोको धेरै प्रकोप १०% भन्दा बढी भएमा रसायनिक विषादी कार्टापहाईड्रोक्लोराइड ४% वा क्लोरान्ट्रानिलीप्रोल ०.४% वा फिप्रोनिल ०.३ जी.आर. दानादार विषादी २५ प्रति हेक्टर वा क्लोरोपाईरिफस २०% EC २ मि.ली प्रति लिटर पानीका दरले प्रयोग गर्न सकिन्छ ।

व्यवसायिक र सिर्जनशील प्रशासन: विकास, समृद्धि र सुशासन

website:-[www.malikamunmyagdi.gov.np](http://www.malikamunmyagdi.gov.np) email:-[malikamunmyagdi@gmail.com](mailto:malikamunmyagdi@gmail.com) facebook.com/malikamunmyagdi



मालिका गाउँपालिका  
गाउँ कार्यपालिकाको कार्यालय



०६९-४२००२२

गण्डकी प्रदेश, नेपाल

३. धानको मरुवा रोग (RICE BLAST) *Magnaporthe oryzae*



पहिचान: पहिलो अवस्थामा रोग लागेको धान बालीमा खैरो कालो दाग देखा पर्छन् । विस्तारै यो रोग बढ्दै जान्छ र ठूला काला थोप्ला विचमा सेतो डुङ्गा आकारका दागहरू प्रष्ट देखिन्छन् । पसाई सकेको बालाको घाँटीमा आक्रमण भएमा बाला देखि तलको डाँठको वरीपरी खैरो दाग देखिन्छ र यसले गर्दा बाली उत्पादनमा १००% सम्म नोक्सान पुर्याउछ ।

❖ पातमा शीतका थोपाहरू रहिरहने र नाईट्रोजन मलको बढी प्रयोग भई विरुवा कलिला र हरिया छन् भने यो रोगको महामारीको रूपमा फैलिन सक्छ ।

**व्यवस्थापन :**

- सन्तुलित मलखादको प्रयोग गर्ने र एकै पटक पुरा नाईट्रोजन मलको प्रयोग नगर्ने ।
- खेतवारी आली तथा वरिपरी रहेका अन्न बालीको झारपात हटाई खेत सफा राख्ने ।
- धान बाक्लो गरी नरोप्ने
- माथिका विधिबाट रोग व्यवस्थापन नभएमा ट्राइसाइकाजोल ७५% WP ०.७५ ग्राम वा हेक्जाकोनाजोल ५% EC २ मिलि वा क्रेसोक्जीम मिथाइल ४४.३% SC १ मिलि पानीमा मिसाई १० दिनको फरकमा २-३ पटक छर्ने ।

व्यवसायिक र सिर्जनशील प्रशासन: विकास, समृद्धि र सुशासन

website:-[www.malikamunmyagdi.gov.np](http://www.malikamunmyagdi.gov.np) email:-[malikamunmyagdi@gmail.com](mailto:malikamunmyagdi@gmail.com) facebook.com/malikamunmyagdi



मालिका गाउँपालिका  
गाउँ कार्यपालिकाको कार्यालय

०६९-४२००२२

दरबाङ्ग, स्याङ्दी  
२०७३  
मालिका गाउँपालिका  
स्याङ्दी प्रदेश, नेपाल  
२०७३

गण्डकी प्रदेश, नेपाल

४. इँटबुट्टे पुतली (Diamond back moth) *Plutella Xylöstella*

पहिचान: वयस्क पुतली खैरो रङको हुन्छ। पखेटाको भित्री किनारामा सेतो त्रीकोनाकार तिनवटा चिन्हहरू हुन्छन्। पुतली बसेको बेला उक्त चिन्ह मिलेर इँटको आकार बन्दछ।

क्षति गर्ने बाली: फूलगोबी समूह ( काउली, वन्दा, मुला, रायो, सलगम र ब्रोकाउली )

क्षतिको पहिचान: पातको हरियो भाग खाई दिनाले पातहरू हरियो झिल्ली जस्तो बन्दछन्। प्रकोप बढी भएमा विरुवाको सम्पूर्ण भागहरू नष्ट भई बढ्न सक्दैनन्।

व्यवस्थापन:

- तरकारी लिसकेपछी बाकी रहेका बोट र पातलाई नष्ट गर्ने।
- फूलगोबी समूहका बाली र गोलभेडा संगै लगाउने।
- प्राकृतिक सत्रुहरू जस्तै: कमिला माकुरा र चरा आदीको संरक्षण गर्ने।
- एजाडिराक्टिन ०.०३% EC ५ मि.लि. प्रति लीटर पानीमा राखेर छर्ने।
- ईमामेक्टिन बेन्ज्वाईट ५% SC ०.५ ग्राम प्रति लिटर पानीमा मिसाएर छर्ने।



अशोक रिजाल  
प्रमुख प्रशासकीय अधिकृत

व्यवसायिक र सिर्जनशील प्रशासन: विकास, समृद्धि र सुशासन

website:-www.malikamunmyagdi.gov.np email:-malikamunmyagdi@gmail.com facebook.com/malikamunmyagdi