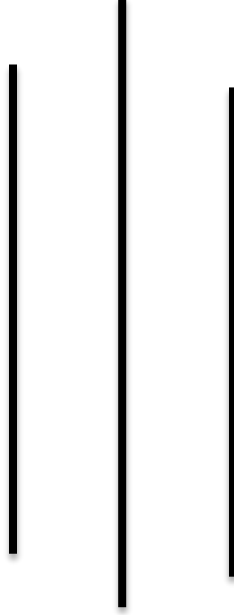


(सूचनाको हकसम्बन्धी ऐन, २०६४ को दफा ५(३) तथा सूचनाको हकसम्बन्धी
नियमावली, २०६५ को नियम ३ बमोजिम सार्वजनिक गरिएको)



आर्थिक बर्ष २०७९/८० को दोस्रो त्रैमासिकमा सम्पादित प्रमुख क्रियाकलापहरू
(स्वतः प्रकाशन)



मालिका गाउँपालिका

गाउँ कार्यपालिकाको कार्यालय

दरबाड, म्याग्दी

Website: [https:// malikamunmyagdi.gov.np/](https://malikamunmyagdi.gov.np/)

इमेल: info@malikamunmyagdi.gov.np

२०७९ माघ १५ गते आइतवार



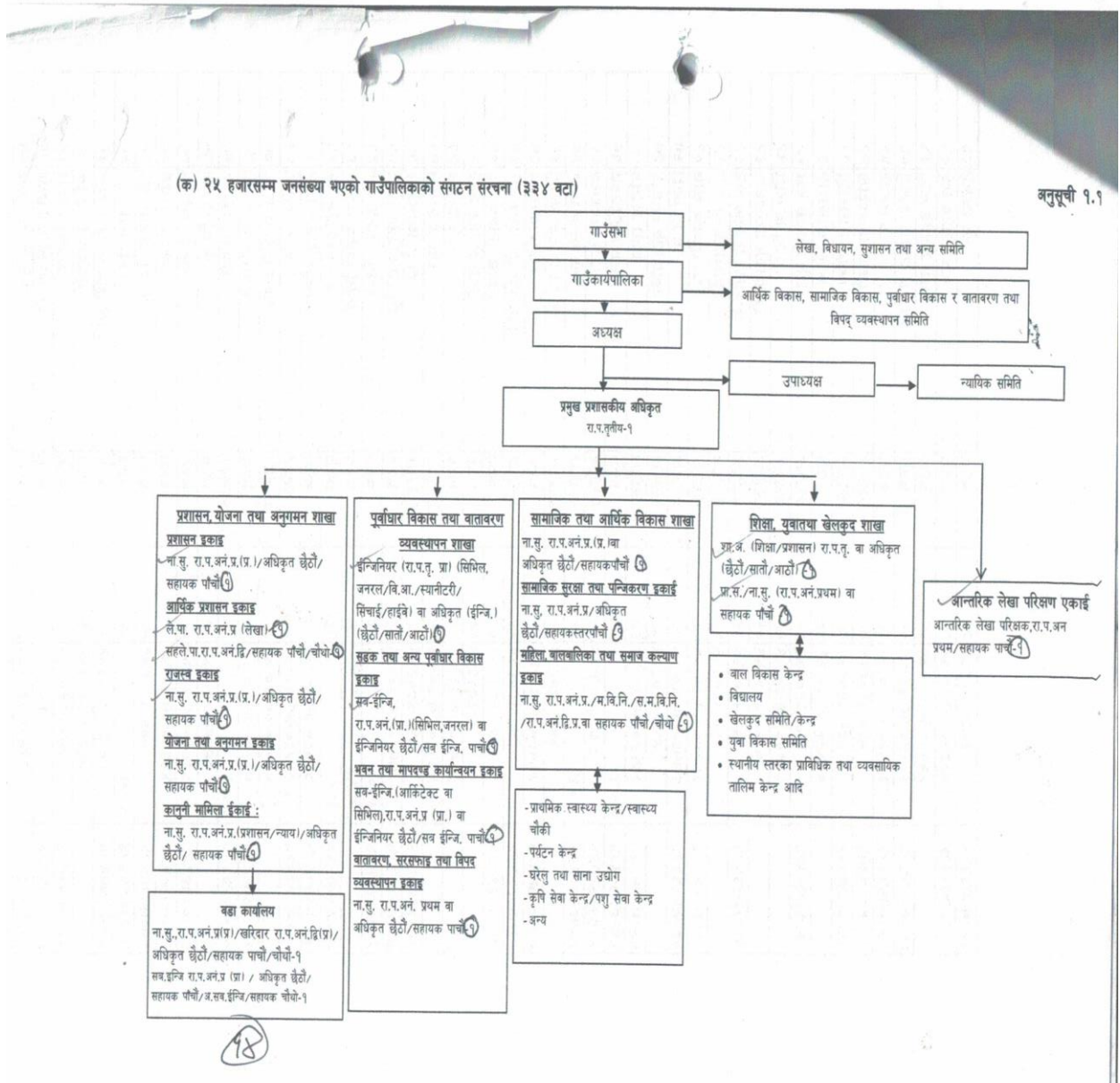
१. निकायको स्वरूप र प्रकृति

बि.सं. २०७३ साल फागुन २७ गते साविकका दरवाड, हरम, ओखरबोट, देविस्थान, बिम र निस्कोट गा.वि.स. हरु मिलि यस मालिका गाउँपालिकाको नामाकरण गरी स्थानीय तहको रूपमा मालिका गाउँपालिकाको स्थापना गरिएको हो ।

२. निकायको काम, कर्तव्य र अधिकार

स्थानीय सरकार सञ्चलान ऐन, २०७४, गाउँसभा सञ्चालन कार्यविधि, २०७४, गाउँपालिका (कार्यविभाजन) नियमावली, २०७४, गाउँपालिकाको (कार्य सम्पादन) नियमावली, २०७४, गाउँपालिकाको आर्थिक ऐन, २०७८, विनियोजन ऐन, २०७८ तथा अन्य प्रचलित कानूनले तोके अनुसार।

३. गाउँपालिकाको संगठन संरचना





४. कर्मचारी संख्या र कार्य विवरण

मालिका गाउँपालिका दरबन्दी विवरण						
क्र.सं.	समुह	स्विकृत दरबन्दी	स्थायी पदपुर्ति	करार पदपुर्ति	रिक्त पद	कैफियत
१	गा.पा. कार्यालय	३३	२१	२	१०	
२	कृषि	४	०	४	१	अधिकृत १/सहायक ३
३	पशु	५	०	४	१	अधिकृत १ /सहायक ४
४	स्वास्थ्य	३९	२३	११	५	
जम्मा		८१	४४	२१	१७	

स्तर बमोजिम दरबन्दी तथा पदपूति विवरण

क्र.सं.	पद	कार्यरत	दरबन्दी	रिक्त	करारज्यालादारी/	कैफियत
१	अधिकृतस्तर	८	७	४	३	स्थानीय सेवाको गठन तथा) अध्यादेश, २०७९ (सञ्चालनबमोजिम अधिकृतस्तर छैटौं तहबाट अधिकृतस्तर सातौंमा स्तरवृद्धिको प्रकृत्यामा रहेको ।
२	सहायकस्तर(पाँचौं/चौथो)	३६	२६	१३		
३	कार्यालय सहयोगी	१९			१९	
४	ह.चा.स.	२			२	
जम्मा		६५	३३	१७	२४	गाउँपालिकामा कार्यरत- १८ जना स्थायी करार — ५३ जना

५. आर्थिक वर्ष तथा कार्यपालिकाद्वारा निर्मित मा गाउँसभा ०८०/२०७९ कानूनहरु:

सि.नं.	कानूनको नाम	कार्यपालिकासभाबाट / पारित गरेको मिति	स्थानीय राजपत्रमा प्रकाशन मिति
१	प्रशासकीय कार्यविधि गर्ने (नियमित) ऐन, २०७९	१८/०२/२०७९	२९/०२/२०७९
२	मालिका गाउँपालिकागाउँकार्यपालिका , २०७९ ,कार्यसम्पादन नियमावली	१८/०२/२०७९	२९/०२/२०७९



३	स्थानीय राजपत्र प्रकाशन सम्बन्धी कार्यविधि, २०७९	१५/०२/२०७९	२४/०२/२०७९
४	बैठक सञ्चालन सम्बन्धी कार्यविधि, , २०७९	१८/०२/२०७९	२९/०२/२०७९
५	विषयगत समिति , कार्यविधि (कार्यसञ्चालन) २०७९	१८/०२/२०७९	२९/०२/२०७९
६	शिक्षक छनौट परिक्षा सञ्चालन कार्यविधि, २०७९	२४/०४/२०७९	०१/०५/२०७९
७	करारमा प्राविधिक कर्मचारी व्यवस्थापन गर्ने सम्बन्धी कार्यविधि, २०७९	२४/०४/२०७९	०१/०५/२०७९
८	उपभोक्ता समिति गठन तथा परिचालन व्यवस्थापन सम्बन्धी कार्यविधि, २०७९	२४/०४/२०७९	०१/०५/२०७९
९	कृषक समूह गठन तथा व्यवस्थापन कार्यविधि , २०७९	११/०४/२०७९	११/०५/२०७९
१०	खानेपानी तथा मुहान दर्ता कार्यविधि, २०७९		

६. गाउँपालिकाबाट प्रदान गरिने सेवा

- स्थानीय सरकार सञ्चालन ऐन, २०७४ र गाउँपालिका (कार्यविभाजन) नियमावली, २०७४ ले तोके अनुसार

७. सेवा प्रदान गर्ने निकायको शाखागत जिम्मेवारी

- आधिकारिक-सांगठनिक ढाँचा अनुसार शाखाहरूको जिम्मेवारी तोकिएको ।

८. सेवा प्राप्त गर्न लाग्ने दस्तुर र अवधि

- दस्तुर र अवधि नागरिक वडापत्रमा उल्लेख गरिएको साथै नागरिक वडा पत्र र दस्तुरको विस्तृत विवरण वेबसाइटमा पनि राखिएको ।

९. निर्णय गर्ने प्रक्रिया र अधिकारी:

- वार्षिक विकास योजना/बजेट गाउँसभाले स्वीकृत गर्ने गरेको
- अन्य निर्णयहरू गाउँ कार्यपालिकाले गर्ने गरेको
- अन्य नियमित कामहरू शाखा प्रमुखको सिफारिसमा अध्यक्ष र प्रमुख प्रशासकीय अधिकृतबाट निर्णय भए अनुसार हुने ।

१०. निर्णय उपर उजुरी सूत्रे अधिकारी:

- अध्यक्ष र प्रमुख प्रशासकीय अधिकृत



११. गाउँपालिका शाखा/इकाई र जिम्मेवार अधिकारी एवं सम्बन्धित शाखा प्रमुख

मालिका गाउँपालिकाको कार्यक्षेत्र भित्र समाहित भएका विभिन्न क्रियाकलापहरू सञ्चालन गर्न गाउँपालिकामा देहाय बमोजिमका शाखा/इकाईहरूको व्यवस्था गरिएको छः

क्र.सं.	शाखा/ईकाई/कार्यक्रम	जिम्मेवार अधिकारीको पद	जिम्मेवार अधिकारीको नाम
१.	कार्यालय प्रमुख	प्रमुख प्रशासकीय अधिकृत	हेमराज काफ्ले
२.	शिक्षा, युवा तथा खेलकुद शाखा	शिक्षा अधिकृत	अशोक रिजाल
३.	आर्थिक प्रशासन शाखा	लेखापाल	सागर पौडेल
४.	स्वास्थ्य शाखा	स्वास्थ्य संयोजक	सन्तु कुमारी कार्की
५.	प्रशासन शाखा	आ.ले.प पाँचौं	मनिष शर्मा अधिकारी
६.	योजना तथा अनुगमन शाखा	अधिकृत छैठौं	सोम बहादुर के.सी.
७.	सूचना तथा संचार प्रविधि शाखा	सूचना प्रविधि अधिकृत	बिजय सुवेदी
८.	पूर्वाधार विकास तथा वातावरण व्यवस्थापन शाखा	सब ईञ्जिनियर	दिपक सापकोटा
९.	प्रधानमन्त्री रोजगार कार्यक्रम	रोजगार संयोजक	सावित्री गर्वुजा पुन
१०.	महिला बालबालिका तथा समाज कल्याण ईकाई	सहायक महिला विकास निरिक्षक	दिक्षा पौडेल
११.	योजना तथा अनुगमन ईकाई	अधिकृत छैठौं	सोम बहादुर केसी
१२.	आन्तरिक लेखा परिक्षण ईकाई	आ.ले.प पाँचौं	मनिष शर्मा अधिकारी
१३.	भवन तथा मापदण्ड कार्यान्वयन ईकाई	सब ईञ्जिनियर	दिपक सापकोटा
१४.	सडक तथा अन्य पूर्वाधार ईकाई	सब ईञ्जिनियर	दिपक सापकोटा
१५.	पशु सेवा शाखा	पशु ना.प्रा.स.	अशुन रिजाल
१६.	कानूनी मामिला ईकाई	उजुरी समन्वयकर्ता	खशिला गुरुङ्ग
१७.	राजस्व शाखा	अधिकृत छैठौं	सोम बहादुर के.सी.
१८.	पञ्जिकरण ईकाई	एम.आई.एस अपरेटर	लाल कुमारी रोका
१९.	कृषि शाखा	कृषि अधिकृत	शिक्षित पराजुली
२०.	उद्यम विकास शाखा	उद्यम विकास सहजकर्ता	होमदेवी खत्री



१२. गाउँपालिका अन्तरगतका वडा कार्यालयमा कार्यरत कर्मचारीको विवरण

क्र.सं.	वडा नं.	सचिवको नाम	पद
१	१ - निस्कोट	सुवास पौडेल	सहायक चौथो
२	२ - रुम	दिनेश यादव	अ.हे.व.
३	३ - डाँडाँगाउँ	यजसा याम्फु राई	सहायक पाचौं
४	४ - ओखरबोट	माधव आचार्य	अ.हे.व.
५	५ - देविस्थान	धर्मकान्त पौडेल	सहायक पाचौं
६	६ - दरबाङ्ग	सुवास गैरे	सहायक पाचौं
७	७ - विम	नविन पुन	सहायक चौथो

११. अध्यक्ष, उपाध्यक्ष, प्रवक्ता, प्रमुख प्रशासकीय अधिकृत र सूचना अधिकाकरीको नाम र पद:

- अध्यक्ष: बेग प्रसाद गर्वुजा
- उपाध्यक्ष: लक्ष्मी देवी घर्ति पुन मगर
- प्रवक्ता: अनुप गौचन
- प्रमुख प्रशासकीय अधिकृत: हेमराज काफ्ले
- सूचना अधिकारी: सोम बहादुर के.सी. (अधिकृत छैठौं)

१२. सम्पादन गरेको मुख्य मुख्य कामको विवरण:

- आ.व. २०७९।८० को दोस्रो त्रैमासिकमा ८ पटक कार्यपालिकाका बैठक सम्पन्न भएका छन्।
- खानेपानी मूहान तथा सिंचाई दर्ता गर्ने समेत जिम्मेवारी तोकीएकोमा हालसम्म वटा खानेपानी मुहान दर्ता ३ भएको ।
- कार्यपालिकाको निर्णय गाउँपालिकाको वेब साइटमा राख्ने गरिएको ।
- गाउँपालिकाबाट सूचना प्रवाहको लागि वेब एस.एम.एस. सुचारु गरिएको ।
- विभिन्न महत्वपूर्ण सूचना तथा जानकारी गाउँपालिकाको वेब साइट तथा फेसबुक पेज मार्फत सूचना प्रकाशीत गरिएको ।
- सुरक्षित नागरिक आवास कार्यक्रमको जिम्मेवारी पाएकोमा मालिका गाउँपालिकामा आमा ०७८/२०७७ व. जनाले पूरै २७ घर धुरीमध्ये १०६ सूचिकृत भएका सुरक्षित नागरिक आवास कार्यक्रममा समावेश भएका जनलाई प्रथम किस्ता वापतको रकम ७२ किस्ता वापतको रकम भुक्तानी भएको र बाँकी घरधुरीमध्ये भुक्तानी भएको तथा बाँकी भुक्तानीको प्रकृत्यामा रहेको छ ।
- गुनासो पेटिका प्रत्येक हप्ताको आइतवार खोल्ने गरिएको ।



आर्थिक बर्ष २०७९/०८० को दोस्रो त्रैमासिकमा विषय क्षेत्रगत रूपमा सम्पन्न योजना तथा कार्यक्रमहरूको प्रगति विवरण देहाय बमोजिम रहेको छः

योजना शाखा:

- मालिका गाउँपालिका गाउँ कार्यपालिकाको कार्यालयबाट दोस्रो त्रैमासिक (कार्तिक, मंसिर, पौष) महिनामा गत आ.व.२०७८/७९ मा संचालन भएका योजना कार्यक्रम संचालनका लागि विभिन्न बैंकहरूमा उपभोक्ता समितिहरूको नाममा खोलिएको बैंक खाताहरू खाता बन्दको लागि सिफारिस गर्ने कार्यहरू भईरहेको छ भने नयाँ योजनाहरूको खाता संचालनका लागि उपभोक्ता समितिहरूको विभिन्न बैंकहरूमा सिफारिस परिपत्र गरिएकोछ।
- वर्षातको अबिरल वर्षाको कारण गाउँपालिका भित्र रहेका वडा तथा बस्तीहरूमा जाने मोटर बाटोहरू अवरुद्ध गत आ.व.मा संचालन भई कार्य सम्पन्न हुन नसकी म्याद थप भएका योजनाहरू मध्ये हाल यस आ.व.मा सम्पन्न गर्ने चरणमा रहेको छ भने वर्षादको समयमा अबिरल वर्षाको कारण क्षति भएका सडकहरू मर्मत गरी केही योजनाहरूको भुक्तानी समेत भएको छ।
- आ.व.२०७९/८० को वार्षिक स्वीकृत कार्यक्रम लगायत कार्यपालिकाको निर्णय बमोजिम भएको साना योजनाहरू गरी जम्मा ३८ वटा योजना उपभोक्ता समितिबाट सम्झौता भई हाल १७ वटा योजनाहरू सम्पन्न गरी ३८ वटा योजनाको उपभोक्ता समिति मार्फत अन्तिम भुक्तानी समेत भएको छ।
- यस योजना शाखाबाट भुक्तानीका लागि प्राप्त हुन आएका बिलभरपाईको आधारमा भुक्तान गर्न प्रक्रिया अगाडी बढाउने कार्यहरू गरिएकोछ।
- अन्य: यस शाखाबाट हुने सेवाग्राहीहरूलाई दैनिक सेवाहरू प्रवाह भईरहेको र दैनिक कार्यका लागि शाखागत रूपमा समन्वयको कामहरू भईरहेको छ।

मालिका गाउँपालिकाको वार्षिक स्वीकृत कार्यक्रम अनुसार मालिका गाउँपालिका भित्र रहेका विभिन्न वडाहरूमा चालु आ.व.२०७९/८० को श्रावण देखि माघ ०६ गतेसम्म यस योजना शाखाबाट भए गरेका कार्यको प्रगती विवरण

वडा नं.	योजना सम्झौता संख्या	रनिड बिल भुक्तानी	योजना सम्पन्न संख्या	कैफियत
१	४	१ (झोलुङ्गे पुल तर्फ)	३	
२	११	०	२	
३	४	२ (झोलुङ्गे पुल तर्फ)	२	



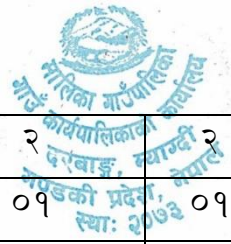
४	३	०	२	
५	०	०	०	
६	८	२ (झोलुङ्गे पुल तर्फ)	४	
७	८	०	४	
जम्मा	३८	५	१७	

शिक्षा शाखा -

आ.ब.२०७९/०८० को दोस्रो त्रैमासिक शिक्षा शाखा तर्फको प्रगती विवरण ।।।

१. मालिका गाउँपालिका अन्तर्गतका सामुदायिक विद्यालयहरुमा शिक्षक दरबन्दी, पदपुर्ती साथै विद्यार्थी सम्बन्धी तथ्याकंगत प्रगती भ्रलक विवरण २०७९ ।

सि.नं.	विद्यालयको नाम	शिक्षक दरबन्दी	पदपुर्ती	पदपुर्ती मध्ये करार	विद्यार्थी संख्या २०७९
१	श्री निस्कोट मा वि	८	८	४	२०४
२	श्री सिद्ध आ वि	६	६	१	१८३
३	श्री शिशुकल्याण आ वि.	२	२	२	६६
४	श्री सरस्वती आ वि	१	१	१	१७
५	श्री जनजागरण आ वि	१	१	१	५५
६	श्री राष्ट्रिय मा वि	१३	१३	६	३३१
७	श्री राष्ट्रिय जनकल्याण आ वि	२	२	२	५१
८	श्री देउराली आ वि	५	५	३	१९१
९	श्री जनजागृति आ वि	३	३	१	६५
१०	श्री ध्रुवज्योति आ वि	२	२	२	४१
११	श्री ज्ञानविकास आ वि	०१	०१	०१	७०
१२	श्री अमरज्योति मा वि	६	६	२	२४१
१३	श्री विद्याज्योति आ वि	२	२	२	५
१४	श्री गोरक्षा आ वि	४	४	१	१४५



१५	श्री जनज्योति आ वि	२	२	२	३१
१६	श्री सरस्वती आ वि	०१	०१	०१	२६
१७	श्री ओखरबोट मा वि	१०	१०	८	२१४
१८	श्री पुरुषोत्तम आ वि	३	३	२	७४
१९	श्री सिद्धार्थ मा वि	६	६	३	१५३
२०	श्री खवाङ्ग आ वि	३	३	१	३९
२१	श्री शिव आ वि	३	३	१	२५
२२	श्री महभिर आ वि	३	३	०	३३
२३	श्री भिम मा वि	१२	१२	५	१९४
२४	श्री गौ बम बस्त मा वि	१०	१०	७	४६९
२५	श्री लक्ष्मी आ वि	३	३	२	१८
२६	श्री मालिका आ वि	३	३	१	३९
२७	श्री सरस्वती आ वि	३	३	२	१५
२८	श्री प्रतिनर्मा आ वि	३	३	३	६९
२९	श्री जनप्रिय मा वि	१७	१७	४	६२५
३०	श्री मालिका आ वि	६	६	३	५९
३१	श्री भगवती आ वि	७	७	३	७८
३२	श्री सती आ वि	२	२	१	५५
३३	श्री सिद्ध आ वि	१	१	१	७
३४	श्री किसानी मा वि	१४	१४	३	३५०
३५	श्री जनकल्याण आ वि	२	२	२	१५
३६	श्री शिव आ वि	३	३	२	४५
३७	श्री मालिका आ वि	३	३	१	६९
३८	श्री हिमाली आ वि	०१	०१	०१	१५
जम्मा		१७८	१७८	८८	४३८२

०. शिक्षक व्यवस्थापन तर्फ शिक्षक सेवा आयोग मार्फत माध्यमिक तहमा स्थायी नियुक्ती लिई आउनुभएका अंग्रेजी शिक्षकलाई श्री ओखरबोट मा.वि. मालिका ४ र श्री राष्ट्रिय मा.वि. मालिका २ मा मिति २०७९/०८/२१ गते गाउँपालिकाको निर्णयअनुसार पदस्थापन गरी पठाइएको ।



१. मालिका गाउँपालिका अन्तर्गतका सामुदायिक तथा संस्थागत विद्यालयका शिक्षकहरुलाई वडागत रुपमा पुरुष शिक्षक र महिला शिक्षक गरि १४ समुहमा मंसिर २३ र २४ गते मैत्रिपूर्ण शिक्षक प्रतिस्पर्धात्मक भलिबल प्रतियोगिता आयोजना गरि कार्यक्रम सम्पन्न गरिएको ।
२. निरन्तर सिकाई सहजिकरण कार्यक्रमलाई थप व्यवस्थित र नतिजामुखी बनाउन मालिका गाउँपालिका अन्तर्गतका सामुदायिक विद्यालयमा अर्धवार्षिक मुल्याकन मार्फत विद्यार्थी मुल्याकन पौष १७ बाट गर्ने निर्णय गरिएको ।
३. मालिका गाउँपालिका अन्तर्गतका ३८ सामुदायिक विद्यालयका प्रधानाध्यापकहरुलाई मिति २०७९/०८/२८ देखि पौष १ गते सम्म ३ दिनमा तपसिल बमोजिमका नमुना माध्यमिक विद्यालयमा अध्ययन अबलोकन भ्रमण गराइएको । श्री सत्यवति नमुना माध्यमिक विद्यालय- तनहुँ, श्री नारायणी नमुना माध्यमिक विद्यालय-चितवन एवम श्री शितलादेवी माध्यमिक विद्यालय-कास्की विद्यालयमा वि.व्य.स. अध्यक्ष तथा विद्यालय प्रशासन समुहमा विद्यालयको समग्र पक्षमा छलफल एवम अन्तर्कीया कार्यक्रम आयोजना गराई सिकने र सिकाउने वातावरणमा शैक्षिक गुणस्तर सुदृढीकरणमा टेवा पुग्ने देखिएको ।
४. मालिका गाउँपालिका अन्तर्गतका सम्पूर्ण सामुदायिक विद्यालयहरुका स्थायी शिक्षकहरुको शैक्षिक सत्र २०७८ को कार्य सम्पादन मुल्याङ्कन फारमलाई सुपरिवेक्षण एवम पुनरावलोकन गरिएको साथै गाउँपालिकामा कार्यरत सम्पूर्ण स्थायी/अस्थायी शिक्षक तथा विद्यालय कर्मचारीहरुको आ.व. ०७८-७९ को सम्पत्ती विवरणको अभिलेखिकरण चुस्तदुरुस्त राखिएको ।
५. मालिका गाउँपालिका अन्तर्गतका सम्पूर्ण सामुदायिक विद्यालयहरुमा कार्यरत स्थायी शिक्षकहरुको आ.व. ०७९-८० को शिक्षक तलबी प्रतिवेदन राष्ट्रिय शिक्षक किताबखाना बाट प्रमाणित गरि अभिलेख राखिएको ।

आ.व. २०७९/०८० शिक्षा तर्फ विनियोजित सशर्त अनुदानमा भएको प्रगती

६. आ.व. २०७९/०८० शिक्षा शाखा तर्फ सशर्त अनुदान मार्फत विद्यालयमा पठाइएको एकमुष्ट त्रैमासिक निकाशा प्रगती विवरण ।

जम्मा	प्रथम र दोस्रो त्रैमासिक निकासा	कैफियत
		रु.३,३८,१४,८२४।
	रु.२,६२,६३,१६३।	विस्तृत विवरण ६.२. नम्बर बुदाँमा राखिएको ।

६.१. आ.व.२०७९/८० को वार्षिक स्वीकृत कार्यक्रम अनुसार नेपाल सरकार (शिक्षा) संघीय अनुदान - (सामुदायिक विद्यालयहरुमा आधारभुत/माध्यमिक शिक्षक, बालविकास सहजकर्ता, विद्यालय कर्मचारीहरुको तलब भत्ता अनुदान शिर्षक एवम स्थानिय तह मार्फत विद्यालय कर्मचारी र बालविकास सहजकर्ताहरुलाई थप गरिएको तलब भत्ता) अन्तर्गत विद्यालयले माग गरेको आ.व.२०७९-०८० को प्रथम त्रैमासीक मागफारमका आधारमा सम्पूर्ण सामुदायिक विद्यालयहरुको लागि तलब तथा चाडपर्व भत्ता बापत हुन आउने संघीय अनुदान खर्च रकम रु.३,१९,०४,८२४। र स्थानिय अनुदान रकम रु.१९,१०,०००। गरी एकमुष्ट निकासा रकम रु.३,३८,१४,८२४। **-(अक्षरुपी रु तिन करोड अठत्तीस लाख चौध हजार आठ सय चौबिस रुपैया मात्र)** प्रभु विकास बैंक लि. ,दरवाङ्ग शाखा मार्फत विद्यालयको बैंक खातामा भुक्तानी पठाइएको ।

६.२. आ.व.२०७९/८० को वार्षिक स्वीकृत कार्यक्रम अनुसार नेपाल सरकार (शिक्षा) संघीय अनुदान - (सामुदायिक विद्यालयहरुमा आधारभुत/माध्यमिक शिक्षक, बालविकास सहजकर्ता, विद्यालय कर्मचारीहरुको तलब भत्ता अनुदान शिर्षक एवम स्थानिय तह मार्फत विद्यालय कर्मचारी र बालविकास सहजकर्ताहरुलाई थप गरिएको तलब भत्ता) अन्तर्गत विद्यालयले माग गरेको



आ.ब.२०७९-०८० को दोस्रो त्रैमासीक मागफारमका आधारमा सम्पूर्ण सामुदायिक विद्यालयहरुको लागि तलबभत्ता बापत हुन आउने संघिय अनुदान खर्च रकम रु.२,४७,७५,७६३। र स्थानिय अनुदान रकम रु.१४,८७,४००। गरी एकमुष्ट निकास रकम रु.२,६२,६३,१६३। -**(अक्षरुपी रु दुई करोड बैसठ्ठी लाख त्रिसठ्ठी हजार एक सय त्रिसठ्ठी रुपैया मात्र)** प्रभु विकास बैंक लि. ,दरवाङ्ग शाखा मार्फत विद्यालयको बैंक खातामा भुक्तानी पठाइएको ।

६.३. मालिका गाउँपालिका ,गाउँकार्यपालिकाको कार्यालयमा आ.ब.२०७९/८० को वार्षिक स्वीकृत कार्यक्रम अनुसार नेपाल सरकार (शिक्षा) संघीय अनुदान (विद्यालयमा विद्यार्थी दिवा खाजा अनुदान शिर्षक) तथा मालिका गाउँपालिका अन्तर्गत आ.ब. २०७९/०८० मा वार्षिक स्विकृत कार्यक्रम दिवाखाजा पुरक अनुदान शिर्षक अन्तर्गत सम्पूर्ण सामुदायिक विद्यालयहरुको विद्यार्थी दिवा खाजा अनुदान शिर्षकमा २०७९ श्रावण देखि २०७९ कातिक मसान्त सम्म हुन आउने संघिय रु १६,९४,१९०। तथा गाउँपालिका अन्तर्गत रु ४.४ थप गरि ५,००,०६०। गरि एकमुष्ट निकास रकम रु २१,९४,२५०। **(अक्षरुपी रु एक्काइस लाख चौरानब्बे हजार दुई सय पचास रुपैया मात्र)** प्रभु विकास बैंक लि. ,दरवाङ्ग शाखा मार्फत विद्यालयको बैंक खातामा निकास पठाइएको ।

६.४.मालिका गाउँपालिका ,गाउँकार्यपालिकाको कार्यालयमा आ.ब.२०७९/८० को वार्षिक स्वीकृत कार्यक्रम अनुसार नेपाल सरकार (शिक्षा) संघीय अनुदान - (सामुदायिक विद्यालयमा व्यवस्थापन सञ्चालन अनुदान साथै मा.वि./आ.वि.इन्टरनेट अनुदान शिर्षक) अन्तर्गतको खर्च रकम विद्यालय सञ्चालन तथा व्यवस्थापन अनुदान शिर्षक अन्तर्गत खर्च हुने गरी हुन आउने एकमुष्ट निकास रकम रु ११,६१,०००। -**(अक्षरुपी रु.एघार लाख एकछट्टी हजार रुपैया मात्र)** प्रभु विकास बैंक लि. ,दरवाङ्ग शाखा मार्फत विद्यालयको बैंक खातामा निकास पठाइएको ।

७. आ.ब.२०७९/०८० मा राष्ट्रपति शैक्षिक सुधार कार्यक्रम अन्तर्गतका क्रियाकलापहरुको लागि छनोट भएका मालिका गाउँपालिका, म्याग्दी अन्तर्गतका तपसिल बमोजिमका सामुदायिक विद्यालयहरुमा कार्यक्रम सम्भौता गरिएको ।

तपसिल

क.सं.	विद्यालय	कार्यक्रम	विनियोजन रकम
१.	श्री राष्ट्रिय मा.वि.,मालिका २	विद्यालय कक्षाकोठा निर्माण(४ कोठे)	रु.५०,००,०००।
२.	श्री मालिका आवि, मालिका ६	विद्यालय कक्षाकोठा निर्माण(२ कोठे)	रु.२५,००,०००।
जम्मा			रु.७५,००,०००।

८. गाउँपालिका अन्तर्गत ३८ सामुदायिक विद्यालयका कक्षा १-३ मा कार्यरत शिक्षकहरुलाई २ दिनको समयमा विषयगत प्रदेशस्तरिय प्रशिक्षक मार्फत एकिकृत पाठ्यक्रम सम्बन्धी विषयवस्तुमा प्रशिक्षक प्रशिक्षण मार्फत शिक्षकहरुलाई प्रशिक्षित बनाइएको ।

९. मालिका गाउँपालिका अन्तर्गत सञ्चालित प्रस्तावित सामुदायिक विद्यालयमा कार्यरत शिक्षक तथा विद्यालय कर्मचारीहरुको आ.ब २०७९/०८० को नीजि अनुदान तलबभत्ता निकास गर्ने प्रयोजनार्थ साथै मंसिर र पौष महिनाको विद्यार्थी दिवाखाजा मागफारम सहितका आवश्यक कागजातहरु संलग्न गरी २०७९/१०/१० भित्र) मालिका गाउँपालिकाको शिक्षा, युवा तथा खेलकुद शाखामा माग फारम पेश संकलन गरि सम्बन्धित मागफारम रुजु गरि अभिलेख राखिएको ।

१०. मालिका गाउँपालिका अन्तर्गतका सम्पूर्ण सामुदायिक विद्यालयका शिक्षक तथा कर्मचारीहरुको लागि परिचय-पत्र तथा विद्यार्थी मुल्यांकनका लागि मुल्यांकन पुस्तिका, कार्यसञ्चयिका फारम, कक्षा ४, ७ र ९ को पाठ्यक्रम एवम विद्यार्थी होमवर्क डायरी तथा विभिन्न प्रकारका शैक्षिक सामग्रीहरु छपाई गरि वितरण गरिएको ।



११. मालिका गाउँपालिका वडा नम्बर ४ र ५ अन्तर्गतका सम्पूर्ण सामुदायिक विद्यालयमा मिति २०७९/०८/१९ र २० गते मालिका गा.पा. प्रमुखको संयोजकत्वमा शिक्षा शाखाको समन्वयमा विद्यालयको शैक्षिक, भौतिक, आर्थिक तथा विद्यालयको वातावरणीय पक्षको अनुगमन तथा निरीक्षण गरि आवश्यक पृष्ठपोषण प्रदान गरिएको साथै अन्य वडाका विद्यालयहरुमा समेत निरीक्षण सुपरिवेक्षण गर्ने कार्ययोजना बनाइएको ।

१२. मालिका गाउँपालिकाले शैक्षिक सत्र २०७९ मा तेस्रो राष्ट्रपति रनिडशिल्ड प्रतियोगिता कार्यक्रम यहि मिति २०७९/१०/११ गतेदेखि १३ गतेसम्म श्री जनप्रिय माध्यमिक विद्यालय वडा नं ६, दरबाङ्मा सञ्चालन गर्ने गरि कार्यक्रम तय गरिएको ।

महिला बालबालिका तथा समाज कल्याण ईकाइ -

आ.व २०७९/८० को दोस्रो त्रैमासिक प्रगति विवरण:-

- दोस्रो त्रैमासिक अवधि सम्म जारी गरिएका अपाङ्गता परिचयपत्र संख्या:- १६
 - क वर्ग संख्या:- २
 - ख वर्ग संख्या:- १०
 - ग वर्ग संख्या:- ३
 - घ वर्ग संख्या:- १
- लैंगिक हिंसा विरुद्धको १६ दिने अभियान अन्तर्गत विविध कार्यक्रम सञ्चालन गरिएको
- आमा समूहको सशक्तीकरण कार्यक्रम अन्तर्गत वडा नं ४ मा च्याउ खेती तालिम र वडा नं २ मा तरकारी खेती सम्बन्धी तालिम सञ्चालन गरिएको साथै अन्य वडाहरुका लागि विभिन्न कार्यक्रमहरु तर्जुमा गरिएको ।
- राष्ट्रपति जिविकोपार्जन सुधार कार्यक्रम सम्वन्धमा प्रस्ताव मागतथा प्रस्ताव मूल्याङ्कन समिति गठन
- अपाङ्गता सिफारिस समन्वय समितिको बैठक सञ्चालन
- अपाङ्गता प्रमाणित सिफारीस १ वटा



स्वास्थ्य शाखा:

- ❖ आ.व. २०७९/८० को दोश्रो त्रैमासिकमा मालिका गाउँपालिकाअन्तर्गतका स्वास्थ्य संस्थाहरूबाट जम्मा ५,८४६ जना सेवाग्राहीहरूले सेवा पाएका छन्, जसमध्ये महिला ३,४३६ जना र पुरुष २,४१० जना रहेका छन् । ४२८ जना ७० वर्ष माथीका ज्येष्ठ नागरिकहरूले सेवा लिएका छन् । सबै सेवाग्राहीहरूमध्ये २२ जनालाई माथील्लो निकायमा थप उपचार तथा सेवाको लागि प्रेषण गरिएको छ ।
- ❖ दोश्रो त्रैमासिकमा २ महिना मुनिका १० जना र २ महिनादेखि ५ वर्षसम्मका ४७७ जना बालबालिकाहरूले सेवा लिएका छन् ।
- ❖ पोषण सेवा अन्तर्गत ५१ जना नयाँ बालबालिकाहरूले वृद्धी अनुगमन गरेका छन् भने ३३ जना बालबालिकाहरूले २३ महिनासम्म वृद्धी अनुगमन गरिसकेका छन् ।
- ❖ दोश्रो त्रैमासिकमा मालिका गाउँपालिका अन्तर्गतका ४ वटा बर्थिंग सेन्टरहरूबाट जम्मा ३४ जना सुत्केरी महिलाहरूले सेवा पाएका छन् । जसमध्ये २० वर्षमुनिका ७ जना र २० वर्षमाथीका २७ जना रहेका छन् । घरमा सुत्केरी हुने महिलाहरू ४ जना रहेका छन् ।
- ❖ दोश्रो त्रैमासिकमा ७ वटा गाउँघर क्लिनिकबाट १०९ जनालाई सेवा दिईएको छ ।
- ❖ दोश्रो त्रैमासिकमा १८ वटा खोप क्लिनिक/सेसनबाट ४२० जना लाई सेवा दिईएको छ । जसमध्ये ५० जना बालबालिकाहरूले पूर्णखोप पाएका छन्, साथै सोही सेसनमा संचालन भएको सरसफाई प्रवर्द्धन कार्यक्रममा ३६७ जना सहभागी भएका थिए ।
- ❖ दोश्रो त्रैमासिकमा परिवार नियोजन सेवा अन्तर्गत ३,७२० गोटा कन्डम वितरण गरिएको थियो, त्यस्तै पिल्स प्रयोगकर्ता १०० जना, डिपो प्रयोगकर्ता २७४, ईम्प्लानट ४०४ जना, आई.यु.सी.डी ३५ जना रहेका छन् ।
- ❖ दोश्रो त्रैमासिकमा क्षयरोगका कुनैपनी विरामी थपिएका छैनन् । पुरानो क्षयरोगीहरूले निरन्तर DOTS विधिबाट उपचार पाईरहेका छन् ।
- ❖ दोश्रो त्रैमासिकमा ५४ जना महिला सामुदायीक स्वास्थ्य स्वयम् सेविकाहरूले १,७६१ जनालाई सेवा दिएका थिए ।
- ❖ दोश्रो त्रैमासिकमा सबै स्वास्थ्य चौकीहरूमा वान हार्ट वर्ल्डवाइडको सहयोगमा न्युनतम सेवा मापदण्ड (MSS) कार्यक्रम सम्पन्न गरिएको छ । MSS कार्यक्रममा सबैभन्दा बढी स्कोर विम स्वास्थ्य चौकीले ७२ प्रतिशत ल्याएको छ ।



भौतिक पूर्वाधार तथा भवन निःपन्न शाखा:

आ.व २०७९/०८० को दोस्रो त्रैमासिक प्रगती विवरण: २०७३

- दरवाङ बजार कालोपत्रे योजनालाई निरन्तरता दिई काम भैरहेको।
- आ.व २०७९/८० मा संघिय सरकारद्वारा हस्तान्तरित कार्यक्रमहरुको सर्भे, लागत अनुमान तयार, बिड डकुमेन्ट तयार तथा बोलपत्र आव्हान सम्पन्न भई छनौट प्रक्रिया पुरा भई कार्यान्वयन चरणमा रहेको।
- आ.व २०७९/८० को लागि नदिजन्य पदार्थ उत्खनन् तथा विक्रि वितरणको लागि बोलपत्र आव्हान भइ छनौट प्रक्रिया पुरा गरी कार्यान्वयनको चरणमा रहेको।
- आ.व २०७९/८० को वार्षिक स्वीकृत योजनाहरुको स्थलगत सर्वेक्षण गरी ल.ई. तयार गर्दै केही योजनाहरु सम्झौता भएको र बाँकी सम्झौताको क्रममा रहेको।

आर्थिक प्रशासन शाखा:

आ.व २०७९/०८० को दोस्रो त्रैमासिकको खर्च विवरण:-

शीर्षक	वार्षिक बजेट(रु.)	खर्च(रु.)	खर्च(%)	कैफियत
चालु	२९३८०७०००.००	१०७९६१३८३.६४	३६.७५	
पुँजिगत	१९८८३१०००.००	१८८१३०३७.६५	९.४	
जम्मा	४९२६३८०००.००	१२६७७४४२१.२९	२५.७३	

आ.व. २०७९/८० को दोस्रो त्रैमासिक अविधि सम्म राजस्व संकलन विवरण:-

राजस्व संकलन गर्ने कार्यालय	राजस्व रकम (रु.)	कैफियत
मालिका गाउँपालिका, म्याग्दी	६६७४२९.००	
मालिका गाउँपालिका वडा नं. १ कार्यालय, म्याग्दी	५८१५५.००	
मालिका गाउँपालिका वडा नं. २ कार्यालय, म्याग्दी	१००६००.००	
मालिका गाउँपालिका वडा नं. ३ कार्यालय, म्याग्दी	१२१७४०.००	
मालिका गाउँपालिका वडा नं. ४ कार्यालय, म्याग्दी	१०८४३२.००	
मालिका गाउँपालिका वडा नं. ५ कार्यालय, म्याग्दी	१५९८७५.००	
मालिका गाउँपालिका वडा नं. ६ कार्यालय, म्याग्दी	१३६०५६.००	
मालिका गाउँपालिका वडा नं. ७ कार्यालय, म्याग्दी	६७५६५.००	
जम्मा	१४१९८५२.००	
दहत्तर बहत्तर शुल्क(ढुङ्गा गिट्टी बालुवा)	१७८५६००.००	बाँडफाँड हुन बाँकी



कृषि सेवा :

आ.व २०७९/०८० को दोस्रो त्रैमासिक प्रगती विवरण:

- आलु बालीको पकेट (नयाँ तथा निरन्तरता) कार्यक्रमका लागि स्थलगत अवलोकन भएको ।
- पालिका स्तरिय मागमा आधारित ७५०० के.जी. आलुको बिउ बितरण गरिएको ।
- बाँखा पकेटका लागि स्थलगत अवलोकन कार्य भएको र सोको लागि छनौट र घोषणा प्रक्रियामा रहेको ।
- फलफुल दशक विरुवा रोपण कार्यक्रम सञ्चालनका लागि माग सङ्कलन गर्न सूचना प्रकाशन गरि माग सङ्कलन भएको ।
- खाद्यान्न बालीको उन्नत बिउ उपयोग अनुदान (५० प्रतिशत अनुदान) कार्यक्रमका लागि आवेदन तथा माग पेश गर्न सूचना प्रकाशन गरिएको ।
- रैथाने बालि प्रवर्द्धनको कार्यक्रमका लागि सूचना प्रकाशन गरे बमोजिम हालसम्म माग नभएको ।
- फर्म दर्ता संख्या:- १
- समुह दर्ता संख्या:- ४

पशु सेवा :

आ.व २०७९/०८० को दोस्रो त्रैमासिक प्रगती विवरण:

क्र.स.	सेवा विवरण	पशुपन्छी संख्या	कृषक संख्या	कैफियत	
१	उपचार सेवा	मेडिकल उपचार	२७६८	३४६	
		माइनर सर्जरी	४४	२५	
		गाइनोकोलोजिकल	४५	२२	
		मेजर सर्जरी	५	१	
		गिड			
		जम्मा	२८६२	३९४	
२	खोप सेवा	रानीखेत			
		PPR खोप			
		Rabies	१०	१०	
		DHPPL खोप			
		जम्मा		१०	
३	प्रयोगशाला सेवा	गोबर परिक्षण	१२	१२	
		पिसाब परिक्षण	१	१	
		थुनेलो परिक्षण			
		Postmortem	१	१	
		अन्य			
		जम्मा	१४	१४	



४	अन्य सेवा	समूह दर्ता			
		फार्म दर्ता सिफारीस		३	
		कार्यक्रम सिफारीस		१६	
		अन्य सिफारीस		७	
		कार्य सम्पादन			
		पशुपन्छी विमा	२५	१	

सुशासन:

- चालु आर्थिक वर्ष देखि गाउँपालिकाका सम्पूर्ण वडाकार्यालयहरूबाट अन्लाईन व्यक्तिगत घटना दर्ता कार्यान्वयनमा ल्याइएको छ।
- सामाजिक सुरक्षा भत्ता वितरण कार्यलाई पूर्णरूपमा बैङ्किङ्ग प्रणाली मार्फत वितरणको व्यवस्था गरिएको छ।
- गाउँपालिकामा हाल सम्म दर्ता भएका व्यक्तिगत घटनाहरूको डिजिटाइजेसन कार्य सम्पन्न भएको छ।
- गाउँपालिकाभित्रका सबै वडा कार्यालयहरूस्वास्थ्य संस्थाहरू र माध्यमिक विद्यालयहरूमा इन्टरनेट सेवा विस्तार , भएको छ।
- गाउँपालिकाको डिजिटल प्रोफाइल बनाउने प्रकृत्यामा रहेको।

न्यायिक समिति

- ❖ आ.व.२०७९/८० को सुरुवातीसँगै पहिलो त्रैमासिकमा यस मालिका गाउँपालिका न्यायिक समितिमा जम्मा ५ वटा न्याय निसाफको लागि निवेदन मध्ये २ वटा श्रीमान श्रीमती बिच घरायसी झै झगडा, ३ वटा आन्तरिक लेनदेन सम्बन्धी प्राप्त हुन आएको थियो। जसमध्ये २ वटा न्यायिक समितिबाट बृहत छलफल गरि टुङ्गो लगाईएको छ भने ३ वटा छलफलको क्रमममा रहेको छ। दोस्रो त्रैमासिकमा भने कुनै पनि निवेदन नआएको।

सामाजिक सुरक्षा तथा पञ्जिकरण शाखा:

आ.व २०७९/०८० को दोस्रो त्रैमासिक प्रगती विवरण:

- नयाँ सामाजिक सुरक्षा भत्ता प्राप्त गर्ने ८२ जना लाभग्राहीहरूको विवरण दर्ता भएको छ र सामाजिक सुरक्षा भत्ता प्राप्त गर्ने लाभग्राहीहरूको विविध कारणले लगत कट्टा गरिएको विवरण जम्मा ५० जना रहेका छन्।
- दोस्रो त्रैमासिक सामाजिक सुरक्षा भत्ता रकम बैकमा पठाईएको ।
- सामाजिक सुरक्षा तथा पञ्जिकरण सम्बन्धी सूचनाहरू सम्प्रेषण गर्ने कार्य भएको ।
- शाखा मार्फत अतिरिक्त कार्यालयसँग सम्बन्धित चिठिपत्र दर्ता चलानी सफ्टवेयरमा दर्ता ७५२ र चलानी ७१४ प्रविष्टि एवम् अद्यावधिक गरिएको ।



मालिका गाउँपालिकामा मिति देखि: २०७९०१-०७- दर्ता मिति सम्म: २०७९३०-०९- सम्मको व्यक्तिगत घटनादर्ताको प्रगति प्रतिवेदन

वडा नं.	जन्म			मृत्यु			सम्बन्ध बिच्छेद	विवाह	बसाई सरी आएको		बसाई सरी जाने		जम्मा
	पुरुष	महिला	जम्मा	पुरुष	महिला	जम्मा			दर्ता संख्या	सदस्यको संख्या	दर्ता संख्या	सदस्यको संख्या	
१	८	९	१७	५	३	८	२	८			१	२	३६
२	१५	१३	२८	१	३	४		२२			३	११	५७
३	३५	२२	५७	९	२	११	१	१८					८७
४	११	६	१७	१	४	५	१	७			२	७	३२
५	११	१३	२४	८	६	१४		१४			१	३	५४
६	७	११	१८	३	३	६		१४			१	२	३९
७	४	५	९	१		१	१	१३	१	४			२५
जम्मा	९१	७९	१७०	२८	२१	४९	५	९६	१	४	९	२९	३३०

सामाजिक सुरक्षा भत्ता वितरणको दोस्रो त्रैमासिक प्रगती विवरण:-

वडा नं.	संख्या	अन्य ज्येष्ठ नागरिक भत्ता	ज्येष्ठ नागरिक भत्ता दलित	ज्येष्ठ नागरिक भत्ता एकल महिला	विधुवा आर्थिक सहायता	क वर्ग	ख वर्ग	दलित बालबालिका	जम्मा
१	३३२	१९३०७४०	२०७४८०	१११७२०	२३९४००	११९७०	१३४०६४	११७५२६	२७५२९००
२	५९४	३००६६६०	६७८३००	२०७४८०	३५११२०	२३९४०	८९३७६	२६०७८१	४६१७६५७
३	३३१	१८२८०००	३११२२०	१४३६४०	२८४६२०	३५९१०	८२९९२	१०७०३१	२७९३४१३
४	४३५	२६०९३२०	५६१२६०	९५७६०	१५९६००	११९७०	७०२२४	१५४३१५	३६६२४४९
५	६२३	४६८६६६०	३९६३४०	२७३९८०	३१९२००	२३९४०	१६१७२८	१०९८६३	५९७१७११
६	४५१	३०११९८०	२३३३४०	२९५२६०	३०३२४०	७८२०	२३६२०८	७१४९०	४२५३३३८
७	२४७	१७८००००	१११७००	१२७६८०	२३१४२०	२३९४०	५१०७२	४२६१७	२३७६४२९
जम्मा	३०१३	१८८५३३६०	२५३७६४०	१२५५५२०	१८८८६०	२०३४९०	८२५६६४	८६३६२३	२६४२७८९७



प्रधानमन्त्री रोजगार कार्यक्रम:-

आ.व. २०७९।८० को दोस्रो त्रैमासिक अवधिमा कामका लागि पारिश्रमिकमा आधारित सामुदायिक आयोजना तथा युवा रोजगारीका लागि रूपान्तरण पहल आयोजना (सञ्चालन तथा व्यवस्थापन), २०७६ अन्तर्गत तपसिल बमोजिमको प्रगति भएको छ ।

- वडाहरू मार्फत आ.व. २०७९।८० मा सञ्चालन हुने १७ वटा आयोजनाहरूको छनौट भई कार्यपालिकाबाट प्राथमिकताको आधारमा निर्णय गरिएको ।
- मालिका गा.पा. वडा नं. को १ वटा आयोजना सम्झौता भई कार्यान्वयनमा रहेको ।
- छनौट भएका आयोजनाहरूको स्थलगत सर्वेक्षण गरी लागत ईष्टिमेट तयार भएको र वडागत रोजगार उपभोक्ता समितिहरू गठन कार्यहरू भई समझौताको चरणमा रहेको ।

अन्य:

- आ ८१/२०८० .व.का लागि राष्ट्रिय योजना आयोगमा मालिका गाउँपालिका मार्फत कार्यपालिकाको बैठक निर्णयानुसार समपूरक अनुदान कार्यक्रम तर्फ ५ वटा आयोजनाहरू तथा विशेष अनुदान कार्यक्रम तर्फ ३ वटा आयोजनाहरू माग गरिएको ।
- उद्यम विकास शाखासँग समन्वयमा बेरोजगार व्यक्तिहरूलाई रोजगारी तथा स्वरोजगारीका लागि अभिमुखिकरण एवम् उद्यमशिलता विकास तालिम सञ्चालनका सहकार्य तथा सहजीकरण गरिएको ।

गरिवी निवारणका लघु उद्यम विकास कार्यक्रममा (मेडपा):-

आ.व. २०७९।८० को दोस्रो त्रैमासिक अवधिमा गरिवी निवारणका लागि लघु उद्यम विकास कार्यक्रम अन्तर्गत तपसिल बमोजिमको प्रगति भएको छ:-

- उद्यम विकास समिति मार्फत कार्यक्रम सञ्चालन हुने वडा छनौट भएको ।
- मालिका गाउँपालिका वडा नं. ३ को पात्ले र वडा नं. ७ को बाईत्राफाँटमा कार्यक्रम सम्बन्धि अभिमुखिकरण तथा सहभागितात्मक ग्रामिण लेखाजोखा कार्यक्रम सम्पन्न भएको ।
- मालिका गाउँपालिका वडा नं. ३ को पात्ले र वडा नं. ७ को बाईत्राफाँटमा ८ दिने उद्यमशिलता विकास तालिम सम्पन्न गरिएको छ जसमा ६० जना सम्भाव्य उद्यमीहरू सहभागी भएको ।
- उद्यमशिलता विकास तालिमबाट छनौट भएका सीपमुलक तालिमहरूको व्यवस्थापन गर्ने क्रममा रहेको ।